



El ambiente
es de todos

Minambiente

BOLETÍN HIDROMETEOROLÓGICO DE LA MOJANA

San Marcos, Sucre 03 de noviembre de 2021

Hora de la actualización: 12:00 HLC

BOLETÍN No: 452

CONTENIDO

1. CONDICIONES METEOROLÓGICAS

1.1 CONDICIONES METEOROLÓGICAS PRECEDENTES

1.2 CONDICIONES METEOROLÓGICAS ACTUALES

1.3 PRONÓSTICO METEOROLÓGICO DIARIO

2. CONDICIONES HIDROLÓGICAS

2.1 CONDICIONES HIDROLÓGICAS ANTECEDENTES

2.2 CONDICIONES HIDROLÓGICAS ACTUALES

2.2.1 SUBZONA HIDROGRÁFICA DEL RÍO SAN JORGE - CUENCA ALTA

2.2.2 SUBZONA HIDROGRÁFICA DEL RÍO SAN JORGE - CUENCA BAJA

2.2.3 SUBZONA HIDROGRÁFICA DEL RÍO NECHÍ - CUENCA BAJA

2.2.4 DIRECTOS AL BAJO CAUCA - CIÉNAGA LA RAYA ENTRE EL RÍO NECHÍ Y EL BRAZO DE LOBA

2.2.5 DIRECTOS AL CAUCA ENTRE PTO. VALDIVIA Y RÍO NECHÍ

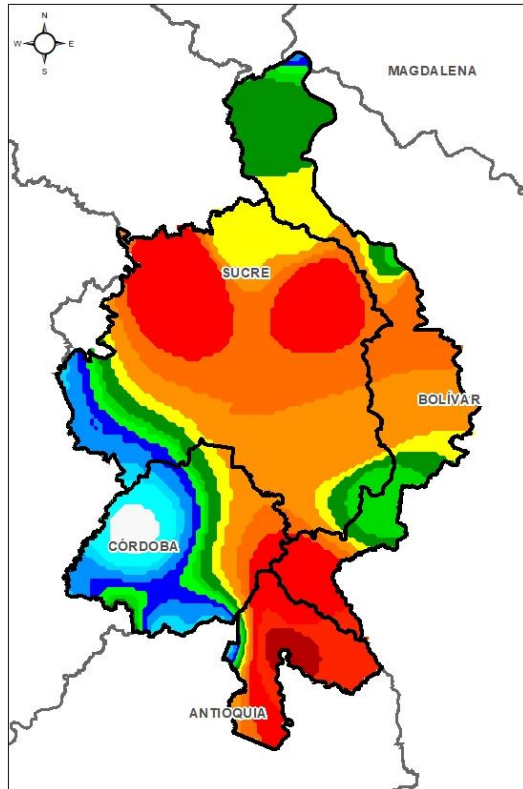
2.2.6 DIRECTOS AL BAJO MAGDALENA ENTRE EL BANCO Y EL PLATO

El Centro Regional de Pronóstico y Alertas Tempranas de la Mojana - CRPA La Mojana, busca fortalecer el sistema de alertas tempranas a través de un continuo monitoreo de las condiciones hidrometeorológicas, la generación de pronósticos meteorológicos y la difusión de alertas para la comunidad y los diferentes sectores productivos de la región.

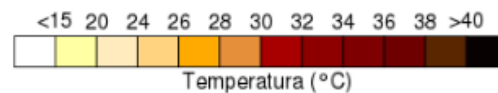
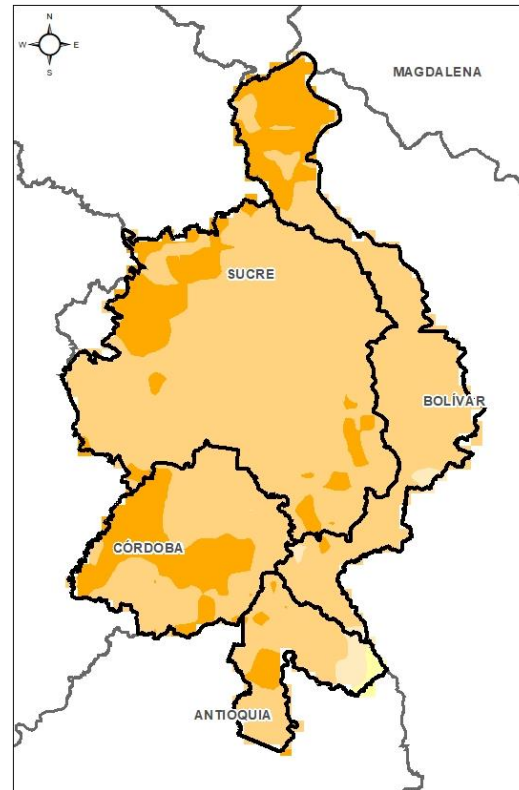
Esta iniciativa hace parte de los proyectos "Reducción del riesgo y la vulnerabilidad frente al cambio climático en la región de La Depresión Momposina", financiado por el *Adaptation Fund* y "*Mojana, clima y vida*", financiado por el Fondo Verde del Clima, implementados por el Ministerio de Ambiente, el Fondo de Adaptación y el PNUD, en alianza con CORPOMOJANA e IDEAM.



1.1 CONDICIONES METEOROLÓGICAS ANTECEDENTES

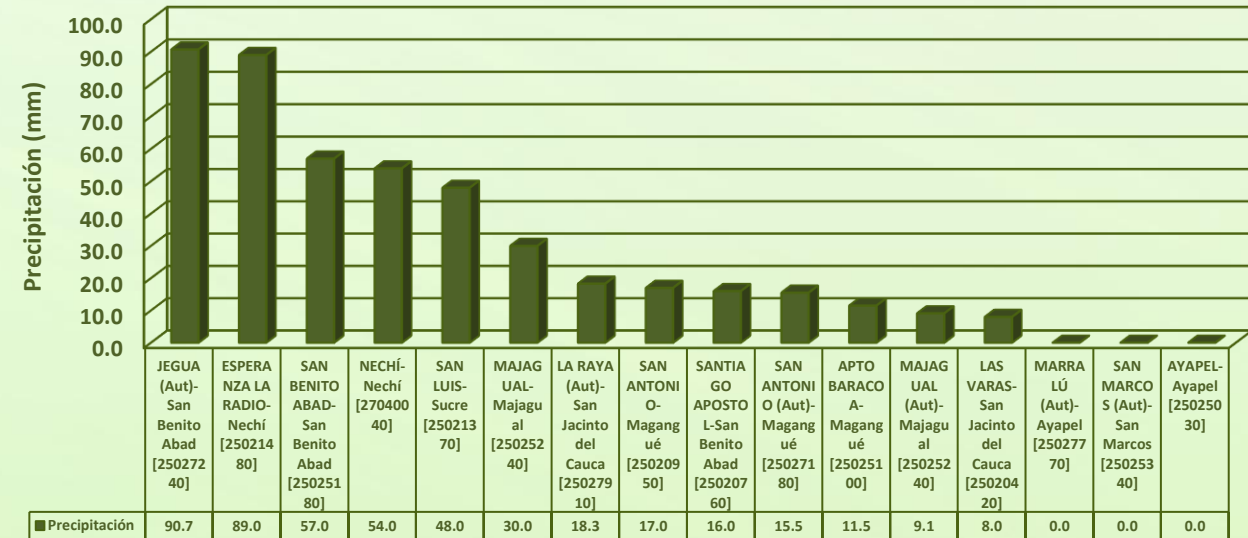


Precipitación acumulada
02/11/2021 (07:00) – 03/11/2021 (07:00).
Fuente: IDEAM



Temperatura superficial máxima por
estimación Satelital 01/11/2021
Fuente: IDEAM

Lluvia Registrada el 02 Noviembre de 2021



RESUMEN DE CONDICIONES DEL DÍA 02 DE NOVIEMBRE

Precipitación: durante la noche y madrugada se dieron en la región lluvias por sectores, siendo las más intensa sobre los municipios de San Benito Abad, San Marcos, Caimito, Nequí y San Jacinto del Cauca.

Temperatura: Se registró una temperatura máxima de 32,9°C el día 02 de noviembre a las 16:00 horas en el municipio de San Benito Abad, y una mínima de 23°C en la madrugada del 03 de noviembre.

1.2 CONDICIONES METEOROLÓGICAS ACTUALES

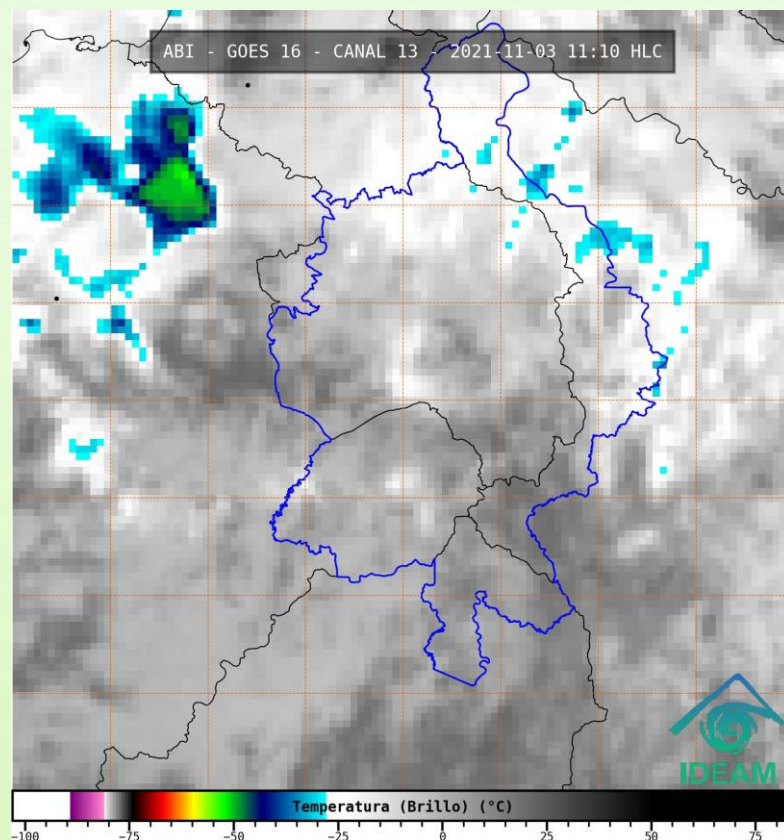


Imagen de satélite IR 11:10 HLC
Fuente: IDEAM

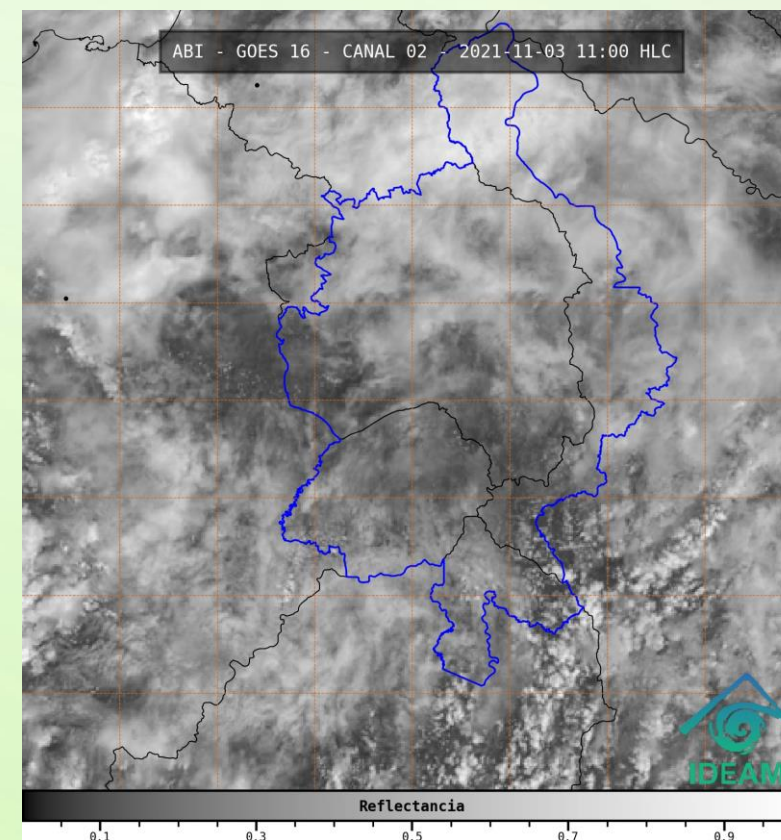
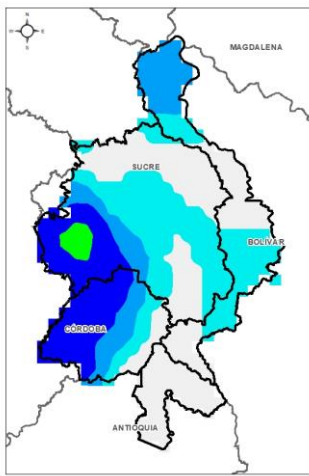


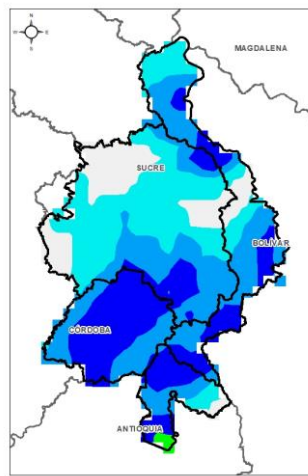
Imagen de satélite VIS 11:00 HLC
Fuente: IDEAM

Recientemente, se mantiene el cielo mayormente nublado

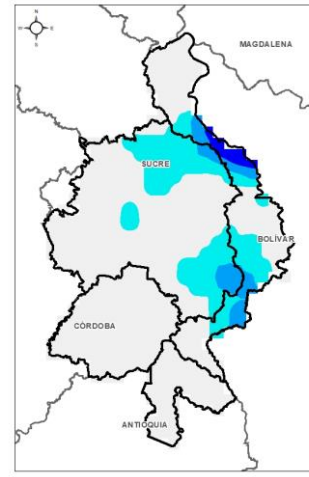
1.3 PRONÓSTICO METEOROLÓGICO



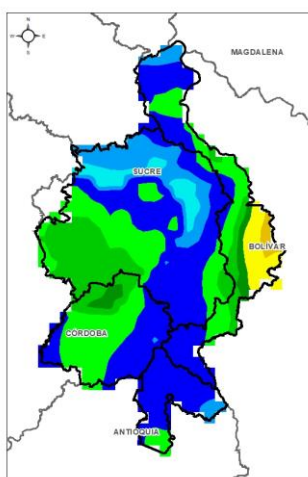
TARDE DEL 03 DE NOVIEMBRE



NOCHE DEL 03 DE NOVIEMBRE



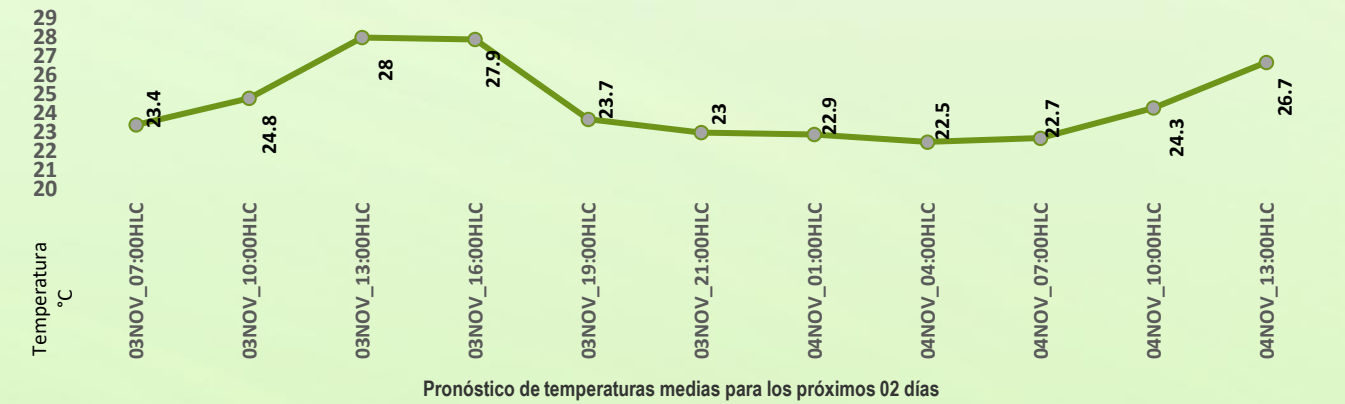
MADRUGADA DEL 04 DE NOVIEMBRE



ACUMULADO DEL 02 AL 03 DE NOVIEMBRE



Día	Jornada	Temperatura Máxima	Nubosidad	Tipo de Precipitación	Probabilidad de lluvia(%)
MIÉRCOLES 03 DE NOVIEMBRE	Tarde	32°C	Parcialmente nublado	Sin lluvias	60%
	Noche	25°C	Nublado	Lluvias	90%

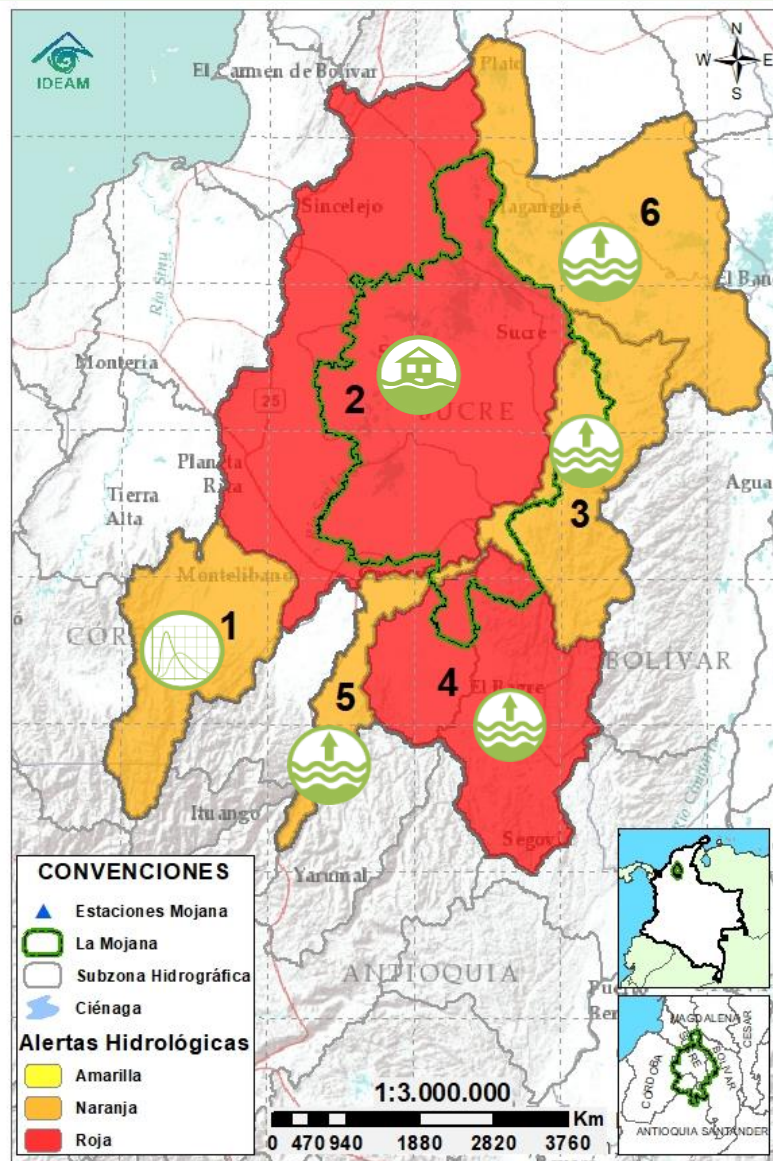


PRONÓSTICO PARA EL MIÉRCOLES 03 DE NOVIEMBRE

Precipitación: tendremos una tarde fresca y con cielo parcialmente nublado, además, con posibles lluvias al occidente sobre los municipios de San Marcos, Ayapel y Caimito, en horas de la noche y madrugada lluvias por sectores en La Mojana.

Temperatura: Las temperaturas máximas oscilarán entre los 30°C y 32°C y las mínimas entre los 22°C y 23°C. Las sensaciones térmicas máximas estimadas oscilarán entre los 35°C y 38°C.

2.1 CONDICIONES HIDROLÓGICAS ANTECEDENTES



Condiciones hidrológicas antecedentes para el 02/11/2021

CONVENCIONES DE TERMINOS HIDROLÓGICOS

	Lluvias	Lluvias antecedentes intensas o continuas y/o pronóstico de las mismas, las cuales pueden generar crecientes súbitas en los ríos principales y sus afluentes.
	Descenso	Condición de disminución de niveles.
	Ascenso	Condición de aumento de niveles.
	Creciente súbita	Fenómeno natural que se presenta en los ríos de montaña como consecuencia de la ocurrencia de lluvias intensas o torrenciales en zonas de alta pendiente del cauce principal y sus afluentes.
	Tránsito de crecida	Es el desplazamiento de una onda de crecida de aguas arriba hacia aguas abajo de la corriente.
	Creciente por desembalse	Proceso de tránsito del flujo de agua por descarga controlada desde un embalse.
	Inundación	Aumento en los niveles y/o caudales de los cuerpos de agua que superan la capacidad máxima de transporte o modificación de la sección transversal que la reduce, ocasionando el desbordamiento e inundación de sus zonas aledañas.
	Niveles estables	No se presentan fluctuaciones considerables de nivel del cuerpo de agua.



Alerta ROJA

PARA TOMAR ACCIÓN Advierte a los sistemas de prevención y atención de desastres sobre la amenaza que puede ocasionar un fenómeno con efectos adversos sobre la población, el cual requiere la atención inmediata por parte de la población y de los cuerpos de atención y socorro. Se emite una alerta sólo cuando la identificación de un evento extraordinario indique la probabilidad de amenaza inminente y cuando la gravedad del fenómeno implique la movilización de personas y equipos, interrumpiendo el normal desarrollo de sus actividades cotidianas.



Alerta NARANJA

PARA PREPARARSE Indica la presencia de un fenómeno. No implica amenaza inmediata y como tanto es catalogado como un mensaje para informarse y prepararse. El aviso implica vigilancia continua ya que las condiciones son propicias para el desarrollo de un fenómeno, sin que se requiera permanecer alerta.

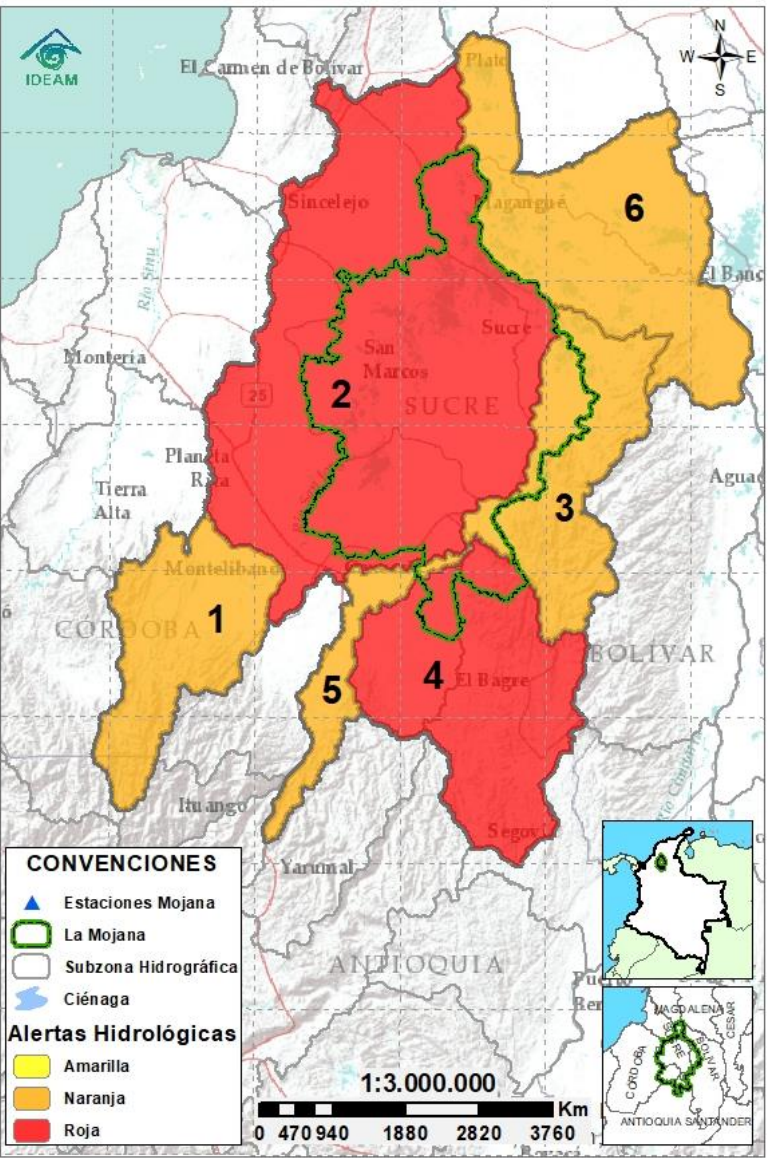


Alerta AMARILLA

PARA INFORMARSE Es un mensaje oficial por el cual se difunde información. Por lo regular se refiere a eventos observados, registrados o pronosticados y puede contener algunos elementos de pronóstico a manera de orientación. Por sus características pretéritas y futuras difiere del aviso y de la alerta, y por lo general no está encaminado a alertar sino a informar.

SIN ALERTA La información que se suministra se encuentra fuera de los umbrales de alerta.

2.2 CONDICIONES HIDROLÓGICAS ACTUALES

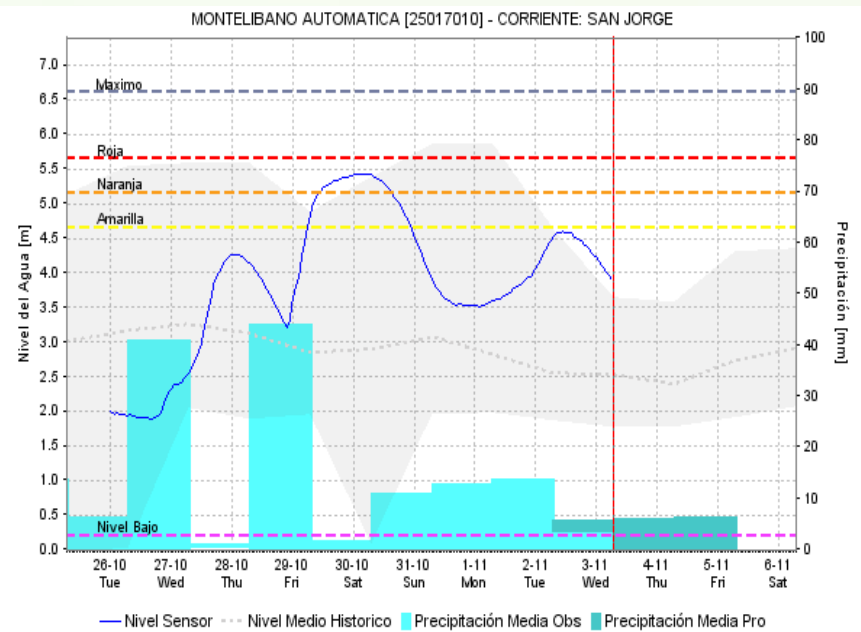
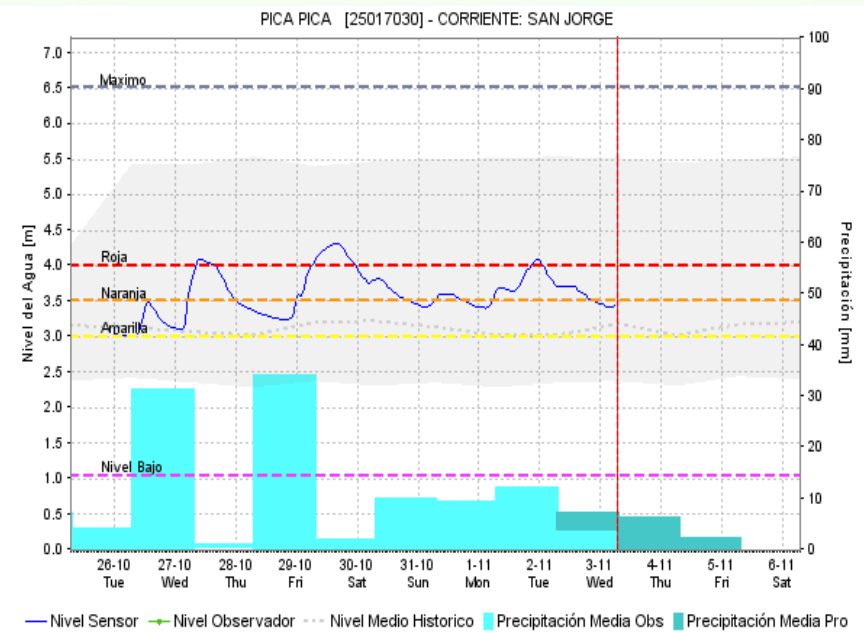
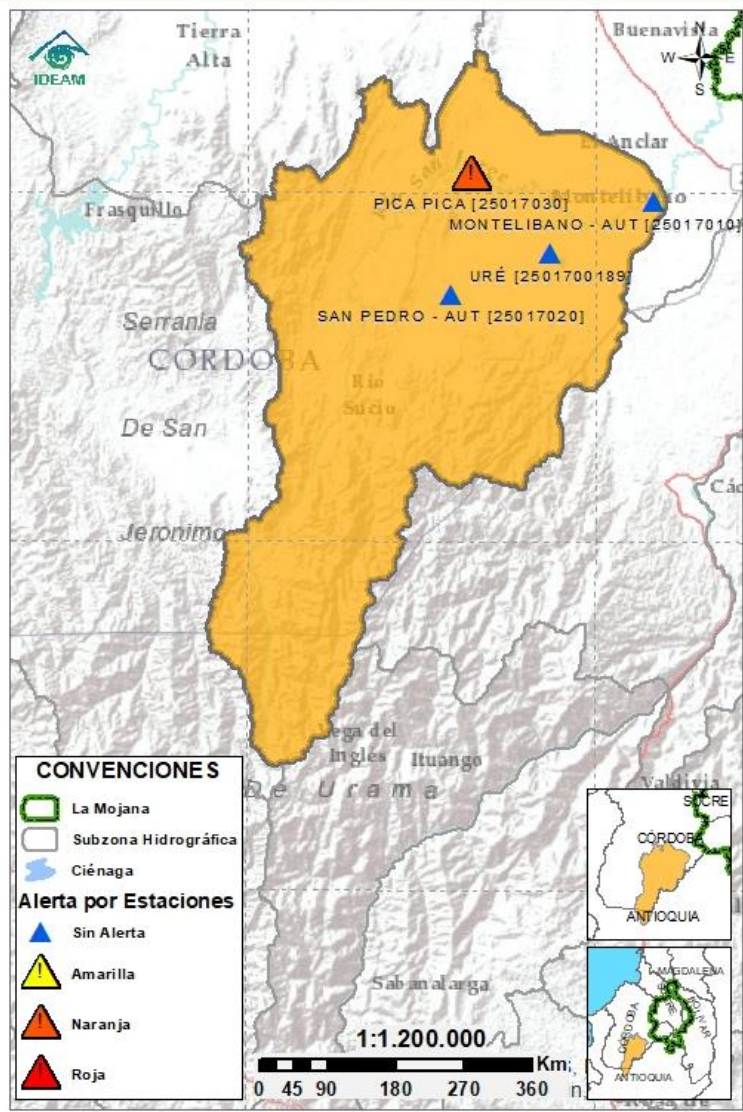


Descripción condiciones hidrológicas: alerta roja en el Bajo San Jorge por altos niveles en el tramo La Apartada-San Marcos, donde se ha mantenido la condición de ascenso por los aportes provenientes de la cuenca alta. Así mismo, alerta roja en el Bajo Nechí y sus aportantes, donde se registran altos niveles y persiste la condición de incremento de nivel. En el río Cauca, se tiene alerta naranja desde Valdivia hasta Pinillos, por el incremento de nivel en el tramo Cáceres-Pinillos; especial atención en Cáceres por los aportes de los ríos Tarazá y Man.

Alerta	Zona Hidrográfica	Subzona o Cuenca Hidrográfica	Condición predominante	Descripción de la alerta hidrológica
	1 Bajo Magdalena-Cauca - San Jorge	Alto San Jorge		Descenso en los niveles del río San Jorge, condición que se prevé persista en las próximas horas.
	2 Bajo Magdalena-Cauca - San Jorge	Bajo San Jorge		Inundaciones en amplias zonas de los municipios de Ayapel, Majagual, Guaranda, Sucre y San Benito Abad, así como los altos niveles en el sistema cenagoso. Se destaca que también se registran incrementos de nivel en los caños.
	3 Bajo Magdalena-Cauca - San Jorge	Directos al Bajo Cauca-ciénaga La Raya entre el río Nechí y Brazo de Loba		Incremento de niveles en el río Cauca, tramo Nechí-Pinillos, comportamiento predominante para las próximas horas.
	4 Nechí	Bajo Nechí y Directos al Bajo Nechí		Niveles en ascenso en el Bajo Nechí y en sus aportantes. Especial atención en el casco urbano de Nechí.
	5 Cauca	Directos al Cauca entre Pto. Valdivia y río Nechí		Incremento de niveles en el tramo Valdivia-Cáceres, condición que se prevé persista ante los aportes de los ríos Tarazá y Man, por lo que se recomienda especial atención en el municipio de Cáceres.
	6 Bajo Magdalena	Directos Bajo Magdalena entre El Banco y Plato		Altos niveles en el Bajo Magdalena, en el Brazo de Loba y en el Brazo de Mompós. Especial atención en el municipio de El Banco.

Nota 1: Las alertas hidrológicas pueden ser corregidas y/o actualizadas en el futuro. No representa una certificación oficial del IDEAM.
Nota 2: Es probable que los eventos hidrológicos reportados en las alertas emitidas no se estén presentando sobre los ríos principales sino sobre sus afluentes.
Nota 3: El IDEAM recomienda a la población ribereña estar muy atenta al comportamiento de los niveles de los ríos y atender las recomendaciones que la Unidad Nacional de Gestión del Riesgo de Desastres (UNGRD) emita para la implementación de medidas de contingencia ante posibles afectaciones por desbordamientos e inundaciones.

2.2.1 SUBZONA HIDROGRÁFICA DEL RÍO SAN JORGE CUENCA ALTA



Subzona
hidrográfica

Alerta

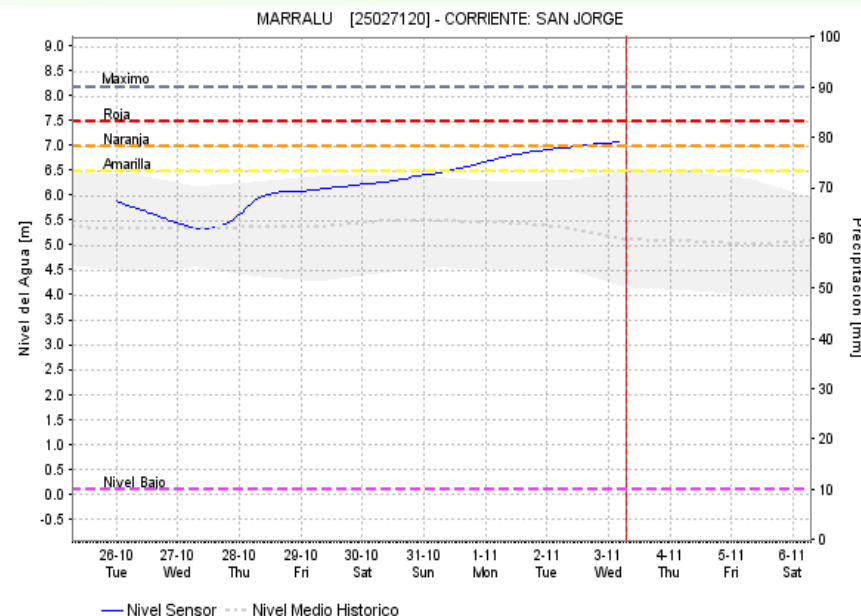
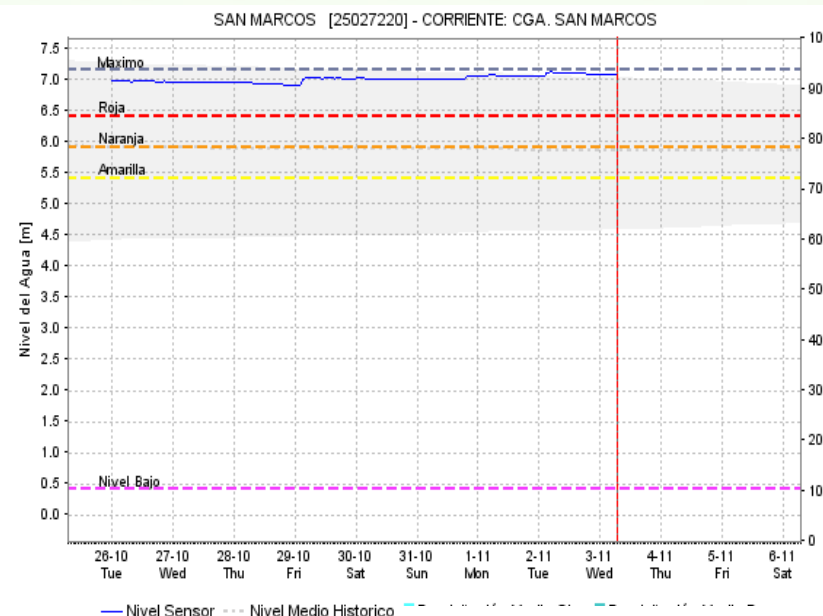
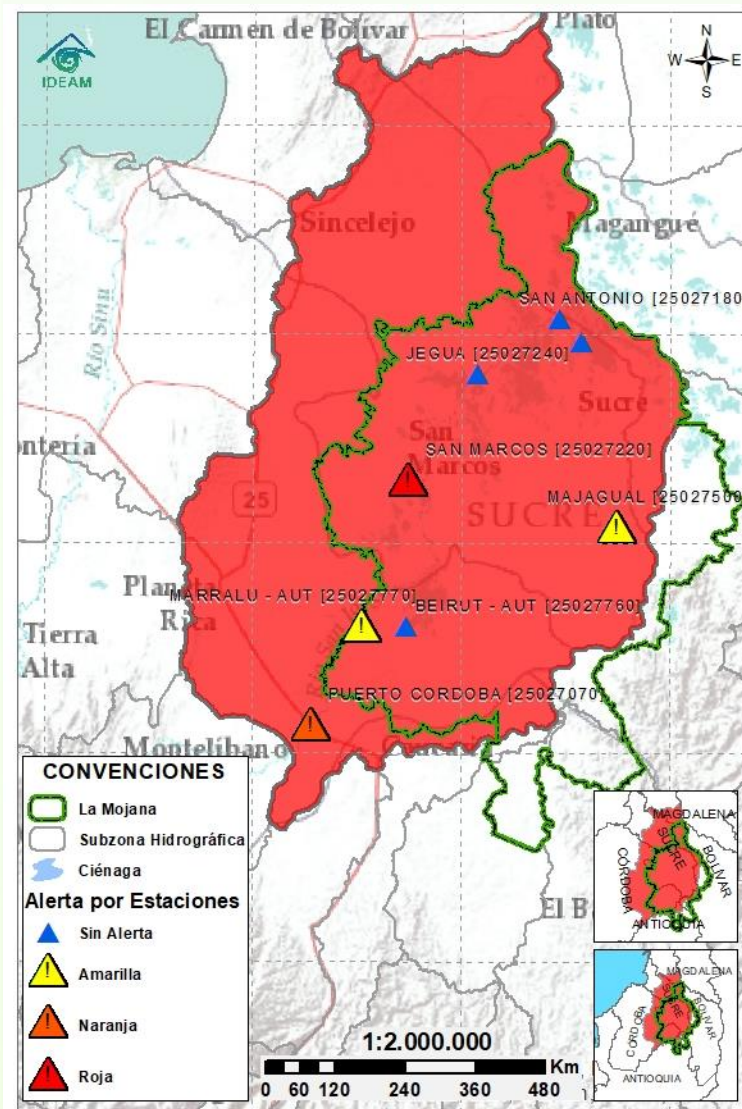
Descripción

Cuenca alta
del río San
Jorge



Niveles en descenso en la cuenca alta del río San Jorge, condición que se prevé persista para las próximas horas.

2.2.2 SUBZONA HIDROGRÁFICA DEL RÍO SAN JORGE CUENCA BAJA



Subzona
hidrográfica

Alerta

Descripción

Cuenca baja
del río San
Jorge

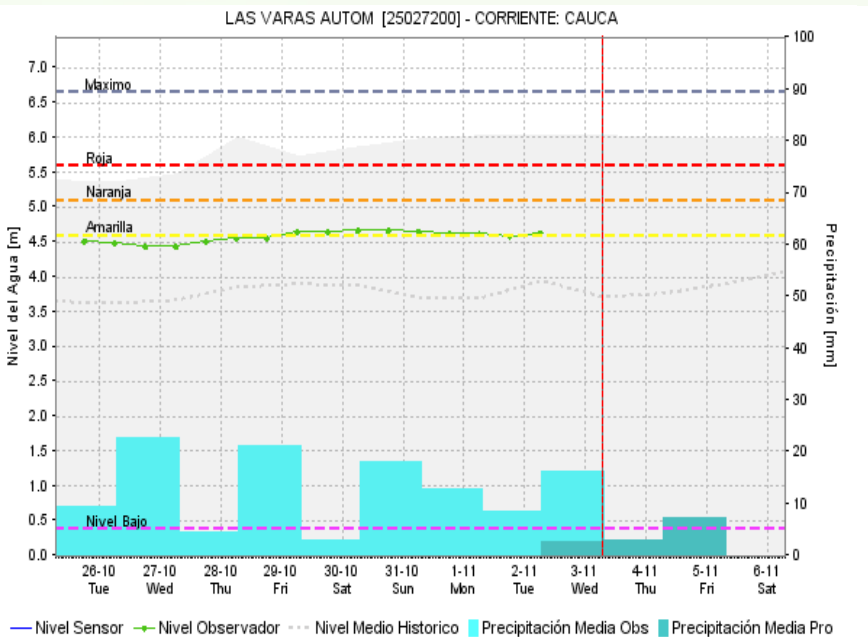
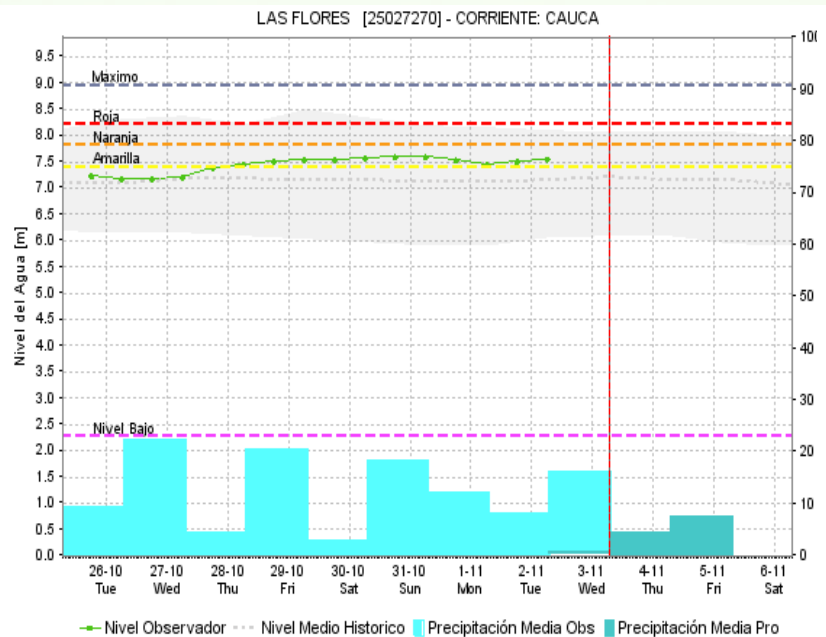
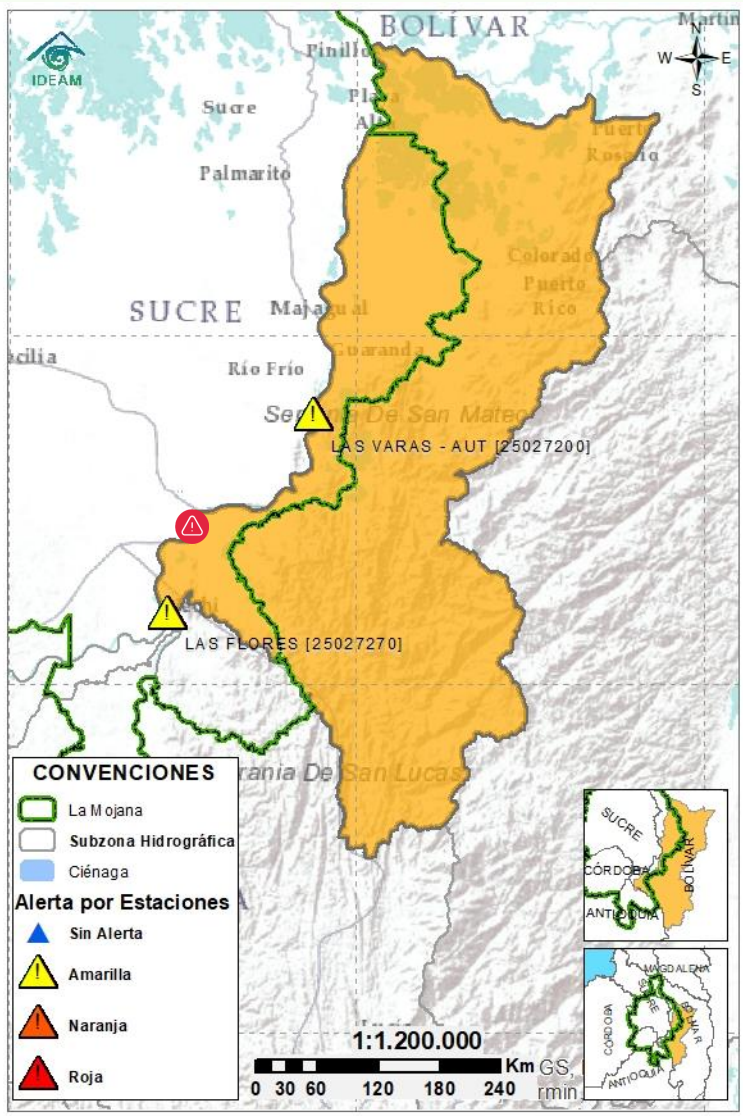


Ascenso de niveles en el río San Jorge en el tramo La Apartada-San Marcos debido a los aportes de la cuenca alta. Así mismo, se registra incremento de niveles en el sistema de caños y altos niveles en las ciénagas. Se destaca la persistencia de las inundaciones en la zona, donde además aún se tiene ingreso de aguas del río Cauca a través del sector Cara de Gato.

Nota 1 (27 de agosto al 29 de octubre): transvase de caudal del río Cauca hacia el Bajo San Jorge, tras el rompimiento del río Cauca en el sector de Cara de Gato (27/08/2021), generando afectaciones por inundación en los municipios de Guaranda, Ayapel, Majagual y San Benito Abad.

Nota 2 (29 de octubre): CMGRD Sucre reporta inundaciones en zona urbana del municipio Los Palmitos por represamiento de lluvias.

2.2.3 DIRECTOS AL BAJO CAUCA - CIÉNAGA LA RAYA ENTRE EL RÍO NECHÍ Y EL BRAZO DE LOBA



Subzona
hidrográfica

Alerta

Descripción

Directos al bajo
Cauca- Ciénaga
La Raya entre el
río Nechí y
Brazo de Loba

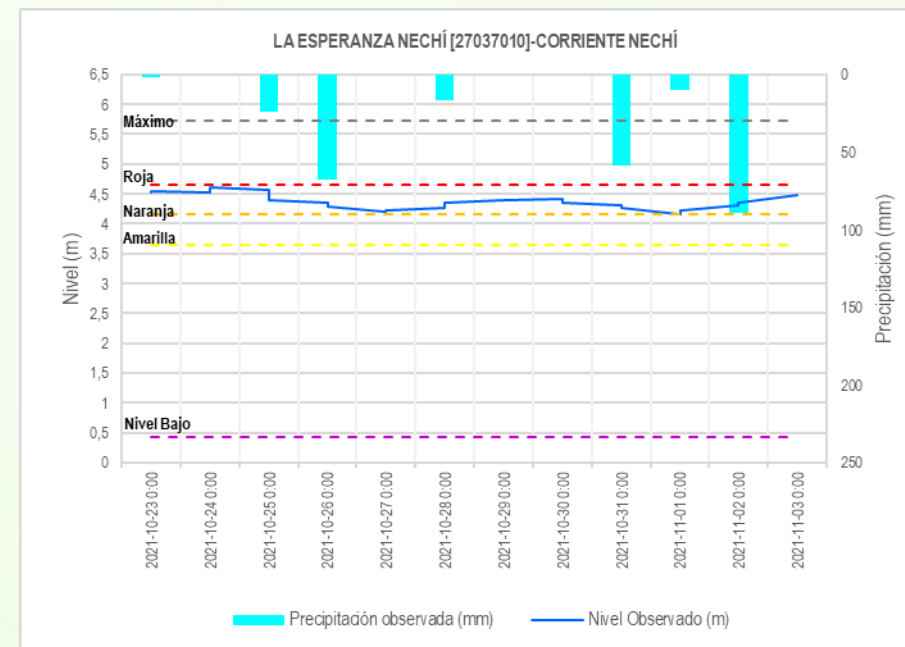
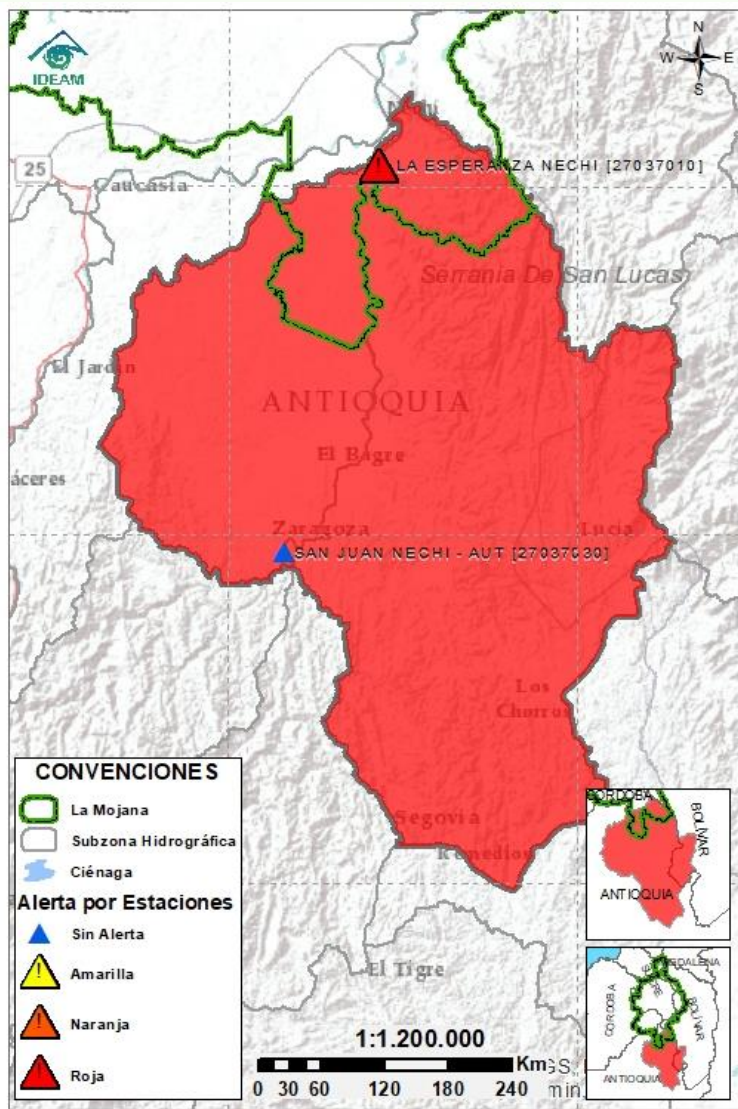


Niveles en ascenso en el río Cauca en el tramo Nechí-Pinillos, comportamiento predominante para el día de hoy. Se mantiene la **alerta roja puntual** en el sector de Cara de Gato (San Jacinto del Cauca), donde se presenta trasvase de caudal del río Cauca hacia el Bajo San Jorge.

Nota:

- 27 de agosto: rompimiento del dique por el río Cauca en el sector Cara de Gato (San Jacinto del Cauca), generando el ingreso de agua del río Cauca al Bajo San Jorge.

2.2.4 SUBZONA HIDROGRÁFICA DEL RÍO NECHÍ CUENCA BAJA



Subzona
hidrográfica

Cuenca
baja del río
Nechí

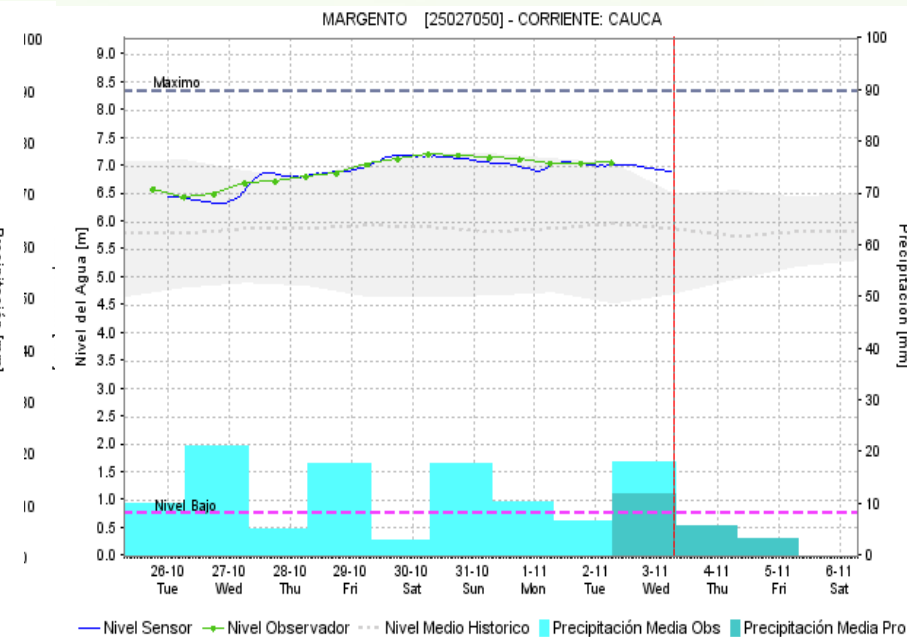
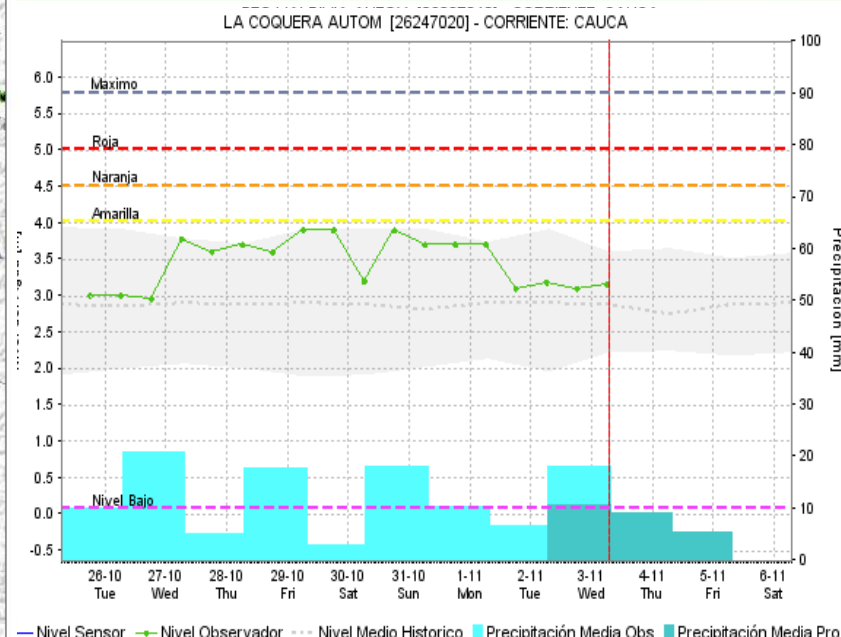
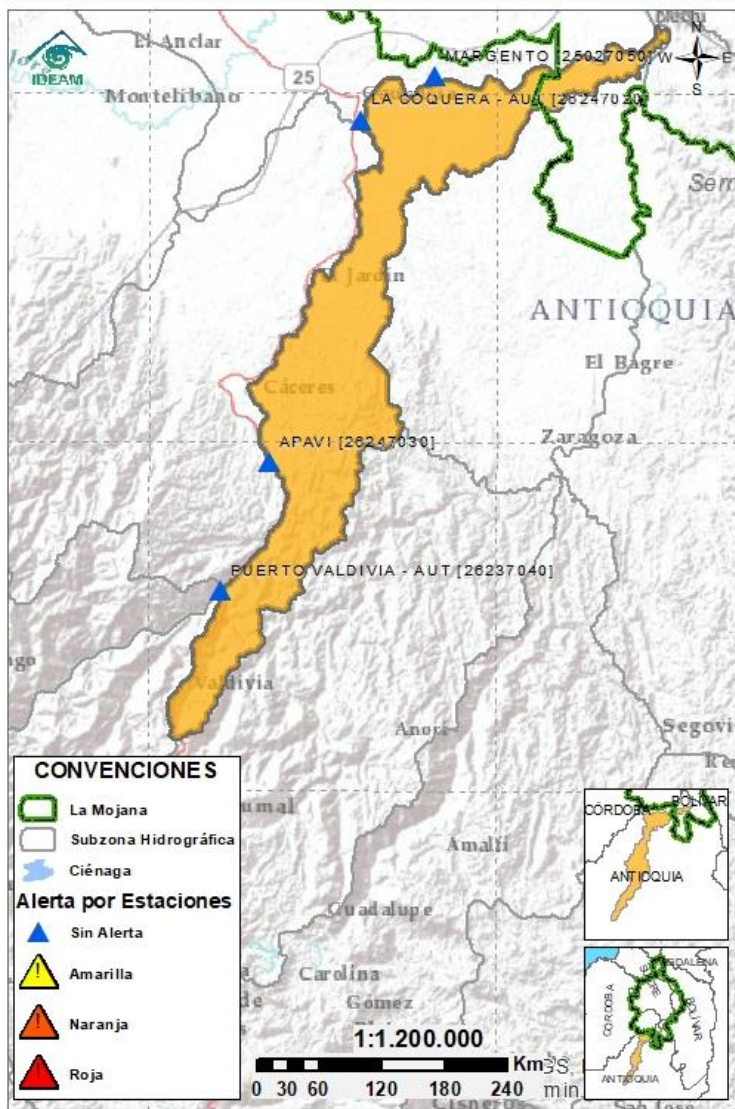
Alerta



Descripción

Niveles altos en condición de ascenso en río Nechí, en el tramo que comprende los municipios de Zaragoza, Caucasia, El Bagre y Nechí, así como en sus aportantes, condición predominante para las próximas horas.

2.2.5 DIRECTOS AL CAUCA ENTRE PTO. VALDIVIA Y RÍO NECHÍ



Subzona
hidrográfica

Alerta

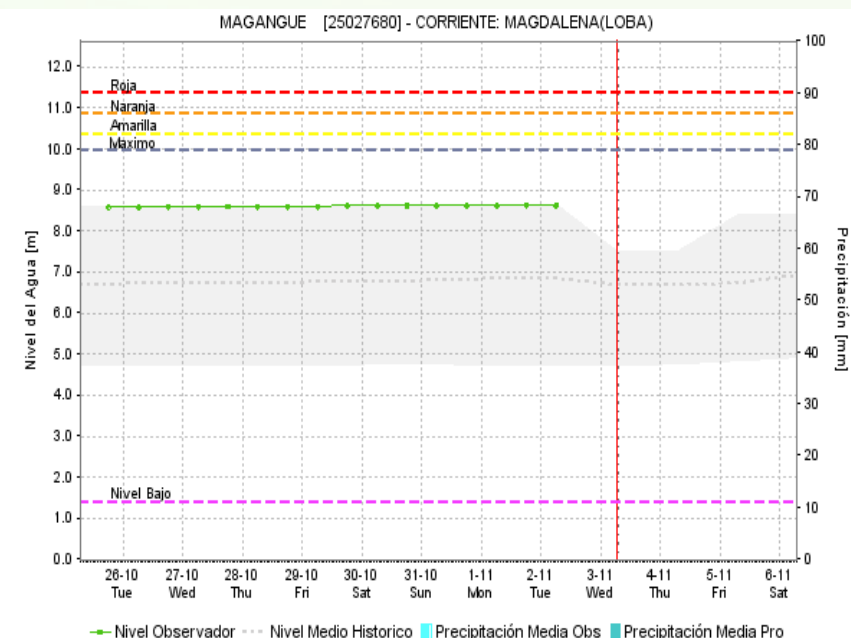
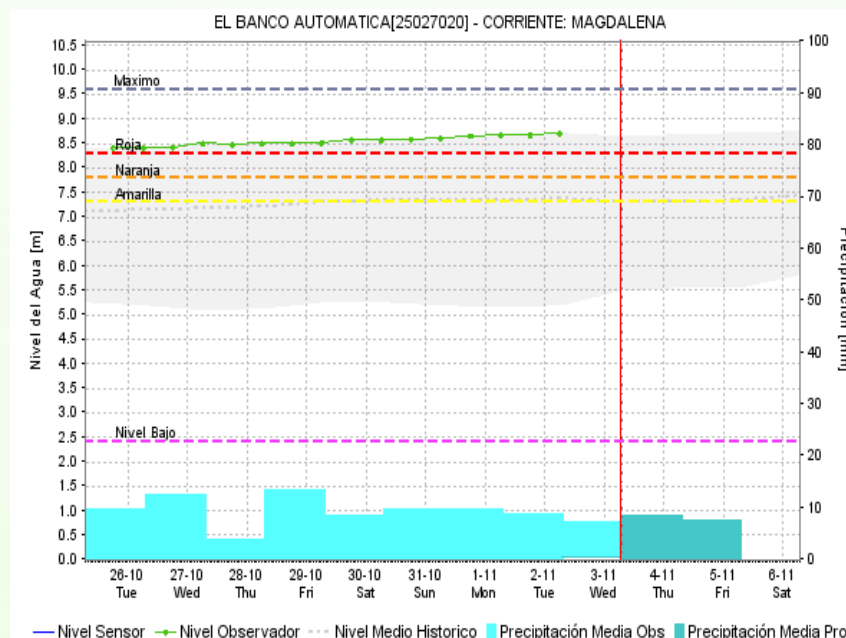
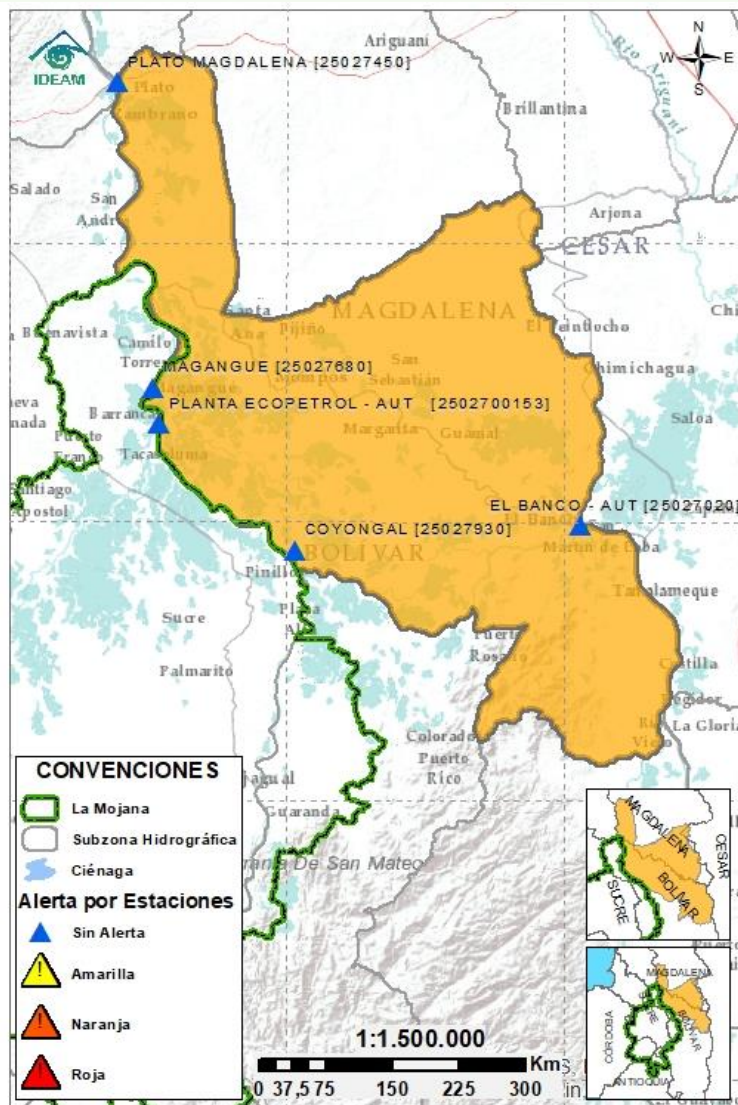
Descripción

Directos al
Cauca entre
Pto. Valdivia y
río Nechí



Ascenso de niveles del río Cauca entre Valdivia y Cáceres, en este último se recomienda especial atención ante los aportes de los ríos Tarazá y Man.

2.2.6 DIRECTOS AL BAJO MAGDALENA ENTRE EL BANCO Y EL PLATO



Subzona
hidrográfica

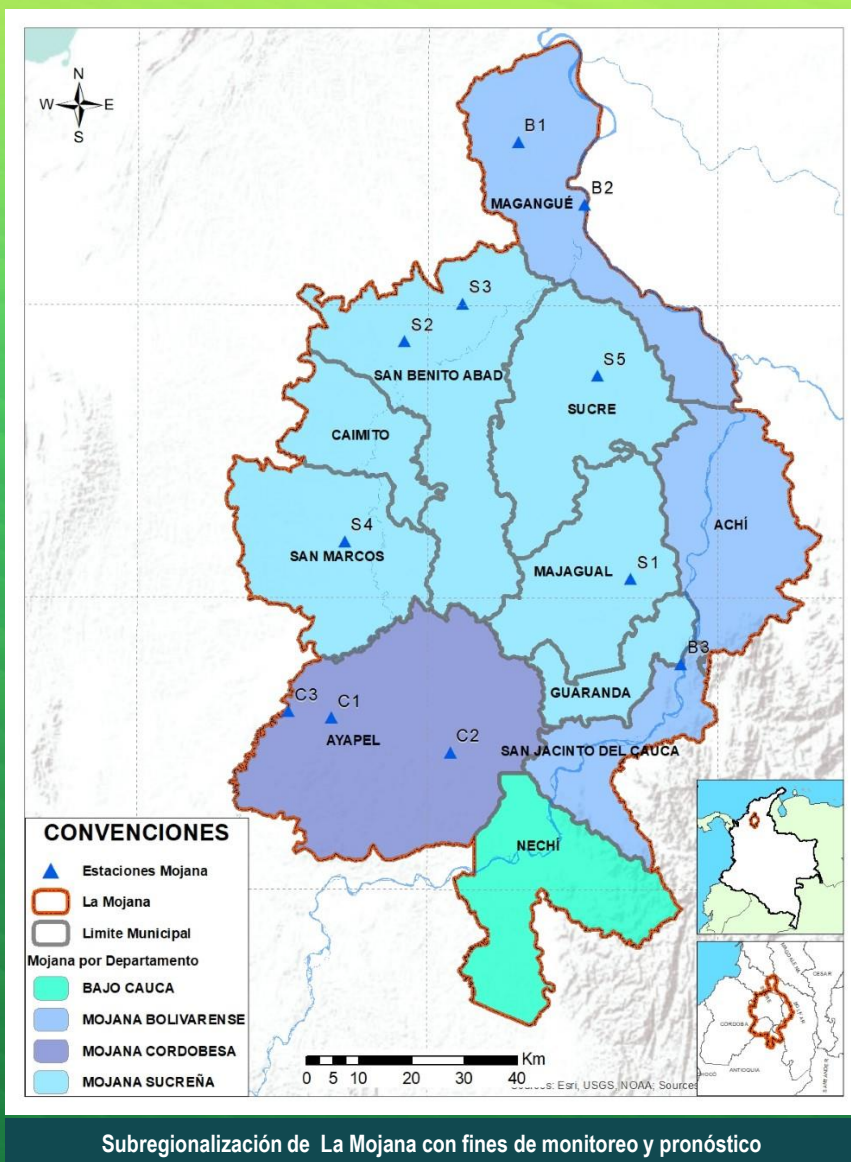
Alerta

Descripción

Directos Bajo
Magdalena
entre el Banco
y el Plato



Altos niveles en el río Magdalena, especialmente a la altura del municipio de El Banco. Similar comportamiento se presenta en el Brazo de Mompós (municipios de Guamal, San Sebastián de Buenavista, Mompós, San Zenón, Talaigua Nuevo, Santa Ana y Santa Bárbara de Pinto), con incremento gradual de nivel hasta Santa Ana, municipio a partir del cual se mantienen niveles estables. Por su parte, en el Brazo de Loba (El Banco San Martín de Loba, Hatillo de Loba, Barranco de Loba y Pinillos), persiste el incremento en los niveles.



Estaciones Meteorológicas Automáticas y Convencionales en la región de La Mojana

Leyenda	Estación	Municipio	Departamento	Tipo	Código
B1	Aeropuerto Baracoa	Magangué	Bolívar	Convencional	25025100
B2	Planta Ecopetrol	Magangué	Bolívar	Automática	250270153
B3	Las Varas	San Jacinto del Cauca	Bolívar	Convencional	25027200
C1	Ayapel	Ayapel	Córdoba	Convencional	25025030
C2	Caño Barro	Ayapel	Córdoba	Automática	13027040
C3	Marralú	Ayapel	Córdoba	Automática	25027770
S1	Majagual	Majagual	Sucre	Convencional	25020340
S2	San Benito Abad	San Benito Abad	Sucre	Convencional	25025180
S3	Santiago Apóstol	San Benito Abad	Sucre	Convencional	25020760
S4	San Marcos	San Marcos	Sucre	Automática	25025340
S5	San Luis	Sucre	Sucre	Convencional	25021370

Horarios de monitoreo y pronóstico de las condiciones meteorológicas





El ambiente
es de todos

Minambiente

EQUIPO DE TRABAJO CRPA LA MOJANA

Elaborado por:

AARÓN MOISÉS OMAÑA ROJAS, Meteorólogo
OLGA LUCÍA PULIDO MÉNDEZ, Hidróloga

Con la colaboración de:

JAIRO LUIS VÉLEZ VARGAS, Profesional SIG
MAYERLIN SANDOVAL ORTEGA, Comunicadora

www.corpomojana.gov.co

Correo Electrónico:

corpomojana@corpomojana.gov.co

Cra. 21 # 21 A – 44 San Marcos - Sucre

Teléfono: (+575) 295 5347

YOLANDA GONZALEZ HERNÁNDEZ,

Directora General IDEAM.

DANIEL USECHE SAMUDIO,

Jefe Oficina del Servicio de Pronósticos y Alertas

www.ideam.gov.co

Correos electrónicos:

servicio@ideam.gov.co,

alertas@ideam.gov.co

Calle 25 d # 96b - 70, piso 3. Bogotá, D.C.

Teléfono: 307 5625 ext. 1334 - 1336.

LILIANA QUIROZ, Directora General de la Corporación para el Desarrollo Sostenible de La Mojana y el San Jorge-CORPOMOJANA.

RAQUEL GARAVITO, Gerente del Fondo Adaptación

JIMENA PUYANA, Gerente Nacional de Desarrollo Sostenible del PNUD

